

## **OŚWIADCZENIE W SPRAWIE DOSTĘPNOŚCI**

### **Deklaracja dostępności**

Szpital Św. Leona w Opatowie zobowiązuje się zapewnić dostępność swojej strony internetowej zgodnie z ustawą z dnia 4 kwietnia 2019 r. o dostępności cyfrowej stron internetowych i aplikacji mobilnych podmiotów publicznych. Oświadczenie w sprawie dostępności ma zastosowanie do strony internetowej: <http://www.szpitalopatow.pl> Serwis internetowy Szpitala Św. Leona w Opatowie.

### **Data publikacji i aktualizacji**

Data publikacji strony internetowej: 08.08.2019

Data ostatniej istotnej aktualizacji: 16.02.2024

### **Status pod względem zgodności z ustawą**

W Szpitalu Św. Leona w Opatowie przeprowadzono samoocenę dostępności dla osób niepełnosprawnych cyfrowej strony internetowej w odniesieniu do wytycznych określonych w załączniku do ustawy z dnia 4 kwietnia 2019 r. Skorzystano z dostępnego narzędzia do oceny strony: Test - European Internet Inclusion Initiative, (<http://checkers.eiii.eu/>), z którego wynika, że strona internetowa <https://www.opatow.pl/> spełnia wymagania w 99.89 %.

Strona internetowa jest częściowo zgodna z ustawą z dnia 4 kwietnia 2019 r. o dostępności cyfrowej stron internetowych i aplikacji mobilnych podmiotów publicznych z powodu niezgodności wymienionych poniżej.

- część plików nie jest dostępnych cyfrowo,
- część dokumentów nie posiada warstwy tekstowej w skanowanych dokumentach
- mapy są wyłączone z obowiązku zapewniania dostępności
- grafiki nie mają opisu alternatywnego
- szpital nie posiada strony podmiotowej Biuletynu Informacji Publicznej (BIP)

### **Wygląd**

Serwis jest wyposażony w mechanizmy ułatwiające przeglądanie treści przez osoby niedowidzące. Zmiana wielkości czcionki, zmiana kontrastu. Całość serwisu oparta jest na stylach CSS.

Serwis szpitala został stworzony zgodnie ze standardami W3C oraz WCAG 2.1 w oparciu o mechanizmy ułatwiające osobom niepełnosprawnym dostęp do publikowanych treści.

### **Skróty klawiaturowe**

Serwis nie jest wyposażony w skróty klawiaturowe, które mogły by wchodzić w konflikt z technologiami asystującymi, systemem lub aplikacjami użytkowników.

### **Przygotowanie oświadczenia w sprawie dostępności**

Niniejsze oświadczenie sporządzono na podstawie samooceny przeprowadzonej przez podmiot publiczny.

### **Informacje zwrotne i dane kontaktowe**

W przypadku problemów z dostępnością strony internetowej prosimy o kontakt telefoniczny. Osobą do kontaktu jest Piotr Gajewski, koordynator ds. zapewnienia dostępności osobom ze szczególnymi potrzebami, adres poczty elektronicznej: [bhp@szpitalopatow.pl](mailto:bhp@szpitalopatow.pl) Kontaktować można się także dzwoniąc na numer telefonu **(15) 8670-425**. Tą samą drogą można składać wnioski o udostępnienie informacji niedostępnej oraz składać skargi na brak zapewnienia dostępności.

### **Informacje na temat procedury wnioskowo – skargowej.**

Zgodnie z ustawą z dnia 4 kwietnia 2019 r. o dostępności cyfrowej stron internetowych i aplikacji mobilnych podmiotów publicznych każdy ma prawo do wystąpienia z żądaniem zapewnienia dostępności cyfrowej strony internetowej, aplikacji mobilnej lub jakiegoś ich elementu. Można także zażądać udostępnienia informacji za pomocą alternatywnego sposobu dostępu, na przykład przez odczytanie niedostępnego cyfrowo dokumentu, opisanie zawartości filmu bez audio deskrypcji itp. Żądanie powinno zawierać dane osoby zgłaszającej żądanie, wskazanie, o którą stronę internetową lub aplikację mobilną chodzi oraz sposób kontaktu. Jeżeli osoba żądająca zgłasza potrzebę otrzymania informacji za pomocą alternatywnego sposobu dostępu, powinna także określić dogodny dla niej sposób przedstawienia tej informacji. Podmiot publiczny powinien zrealizować żądanie niezwłocznie, nie później niż w ciągu 7 dni od dnia wystąpienia z żądaniem. Jeżeli dotrzymanie tego terminu nie jest możliwe, podmiot publiczny niezwłocznie informuje o tym wnoszącego żądanie, kiedy realizacja żądania będzie możliwa, przy czym termin ten nie może być dłuższy niż 2 miesiące od dnia wystąpienia z żądaniem. Jeżeli zapewnienie dostępności cyfrowej nie jest możliwe, podmiot publiczny może zaproponować alternatywny sposób dostępu do informacji. W przypadku, gdy podmiot publiczny odmówi realizacji żądania zapewnienia dostępności lub alternatywnego sposobu dostępu do informacji, wnoszący żądanie może złożyć skargę w sprawie zapewnienia dostępności cyfrowej strony internetowej, aplikacji mobilnej lub elementu strony internetowej. Po wyczerpaniu wskazanej wyżej procedury można także złożyć wniosek do **Rzecznika Praw Obywatelskich**.

**Strona internetowa Rzecznika Praw Obywatelskich:** <https://www.rpo.gov.pl>

### **Dane teleadresowe podmiotu publicznego:**

Szpital Św. Leona w Opatowie ul. Szpitalna 4, 27-500 Opatów

Tel.: (15) 86 70 427

Faks: (15) 86 70 432

E-mail: [sekretariat@szpitalopatow.pl](mailto:sekretariat@szpitalopatow.pl)

Strona internetowa: <http://www.szpitalopatow.pl>

## **Dostępność architektoniczna budynku Szpitala Św. Leona w Opatowie:**

### **1. Budynek Szpitala Św. Leona w Opatowie, ul. Szpitalna 4.**

W budynku mieszczą się:

- **-I piętro:** Izba Przyjęć, Poradnia Nocnej i Świątecznej Opieki Zdrowotnej, Blok Operacyjny
- **parter:** Rejestracja, Poradnia Gruźlicy i Chorób Płuc, Pracownia Diagnostyki Obrazowej RTG/USG/TK, Dział Rehabilitacji, Dyrekcja, Administracja
- **I piętro:** Apteka Szpitalna, Laboratorium Szpitalne, Poradnie Specjalistyczne (Kardiologiczna, Psychologiczna, Alergologiczna, Dermatologiczna, Diabetologiczna, Neurologiczna, Otolaryngologiczna, Medycyny Pracy, Endokrynologiczna), Koordynator do Spraw Dostępności w Szpitalu w Opatowie, Inspektor BHP
- **II piętro:** Oddział Ginekologiczna – Położniczy, Oddział Neonatologiczny, Poradnia ginekologiczno-Położnicza, Pracownia Endoskopii, Szkoła rodzenia
- **III piętro:** Oddział Chirurgii Ogólnej, Poradnie Specjalistyczne (Okulistyczna, Ortopedyczna, Chirurgii Ogólnej, Chirurgii Onkologicznej, Naczyniowej, Zdrowia Psychicznego, Psychologiczna, Leczenia Uzależnień,
- **IV piętro:** Oddział Wewnętrzny, Pracownia Holtera, Kaplica
- **V piętro:** Nie użytkowane

Budynek Szpitala Powiatowego Św. Leona w Opatowie, udostępniony dla pacjentów, osób odwiedzających oraz petentów znajduje się przy ul. Szpitalnej 4 w Opatowie. W odległości ok. 80 metrów od wejścia głównego do siedziby (budynku) szpitala znajduje się droga powiatowa z parkingiem.

Z uwagi na spory ruch samochodowy, należy zachować szczególną ostrożność.

### **Dostępność parkingu**

Budynek Szpitala Powiatowego w Opatowie, posiada parking ogólnodostępny dla pacjentów osób odwiedzających i petentów usytuowany przy ulicy Szpitalnej 4. W odległości ok. 3 metrów od głównych drzwi wejściowych znajdują się wyznaczone i oznakowane miejsca parkingowe przeznaczone dla osób niepełnosprawnych w ilości 5 miejsc. Dostęp do budynku wymaga jedynie przejścia z parkingu do budynku z zachowaniem szczególnej ostrożności z uwagi na ruch pojazdów w strefie parkingu.



### **Dostępność wejścia**

Obok głównego wejścia do budynku szpitala, znajduje się tablica informująca o realizacji świadczeń w ramach funduszu NFZ oraz tablica z danymi szpitala. Do budynku prowadzą dwa wejścia. Główne wejście od strony parkingu przy ul. Szpitalnej 4, natomiast drugie wejście znajduje się z lewej strony obiektu. Wejście jest ogólnodostępne całodobowo - „Izba Przyjść”. Wejścia główne szpitala jest bezstopniowe (brak schodów).

### **Opis dostępności budynku Szpitala korytarzy, schodów i wind, informacji głosowych, pętli indukcyjnych.**

Budynek Szpitala jest dostępny dla osób z niepełnosprawnością ruchową, po lewej stronie obiektu znajduje się punkt przyjęć, oznaczony napisem „IZBA PRZYJĘĆ” oraz Poradnia Nocnej i Świątecznej Opieki Zdrowotnej.





Główne wejście od strony parkingu jest ogólnodostępne, jest bezstopniowe (nie posiada schodów). Po wejściu do budynku szpitala z lewej strony usytuowana jest winda przystosowana dla osób z ograniczeniami ruchowymi, w tym osób poruszających się na wózkach inwalidzkich. Komunikacja z wejścia głównego na poziom parteru budynku głównego szpitala odbywa się schodami znajdującymi się po prawej stronie windy dla niepełnosprawnych.





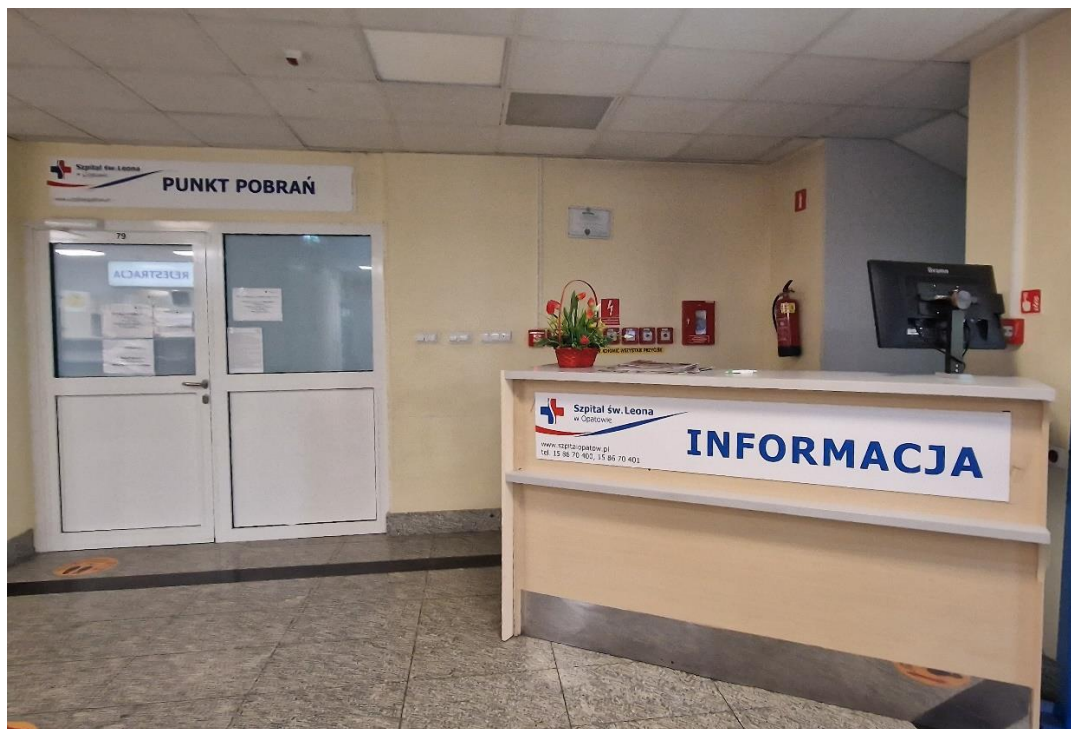








Po wejściu lub wjechaniu windą na poziom parteru szpitala, po prawej stronie znajduje się „Informacja” oraz „Punkt pobrań”.



Natomiast po lewej stronie znajduje się „Rejestracja”





Obok punktu pobrań znajduje się korytarz, w którym po lewej stronie mieszczą się pracownie RTG/USG/TK.





Na parterze, po prawej stronie znajdują się dwie **windy osobowe** z dostępem do czterech kondygnacji

powyżej poziomu parteru oraz dwóch poziomów poniżej poziomu parteru budynku. Windy posiadają wymiary: 1,70m x 1,90m, wejście 0,9m przystosowana dla osób niepełnosprawnych.



Natomiast po lewej stronie znajduje się pierwszy hol (korytarz), prowadzący do Poradni Chorób Płuc oraz obok na przeciwko głównych szybów windowych znajduje się drugi korytarz, prowadzący do klatki schodowej, którą można dotrzeć do wyższych dostępnych pięter (0–4).



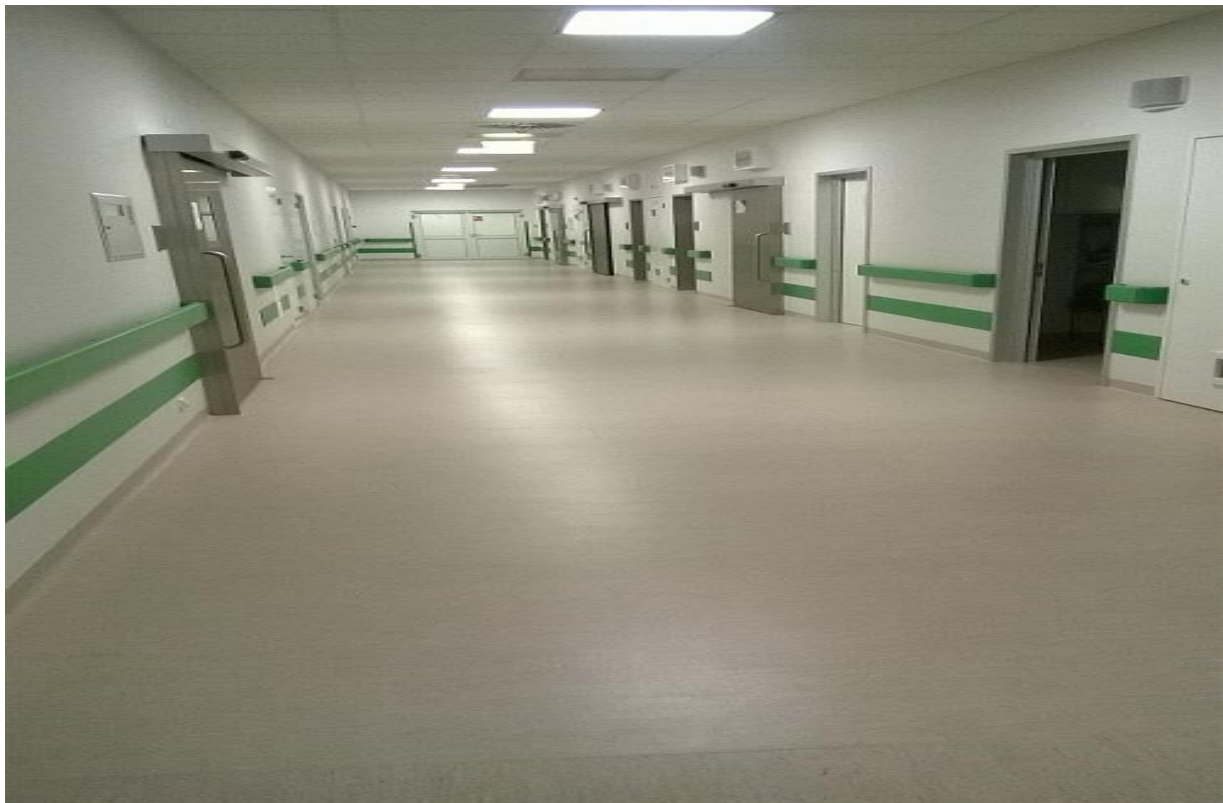


Kondygnacje połączone są schodami prowadzący do ciągu komunikacyjnego budynku szpitala. Na przeciwko w holu głównym parteru szpitala znajduje się Oddział Rehabilitacji.



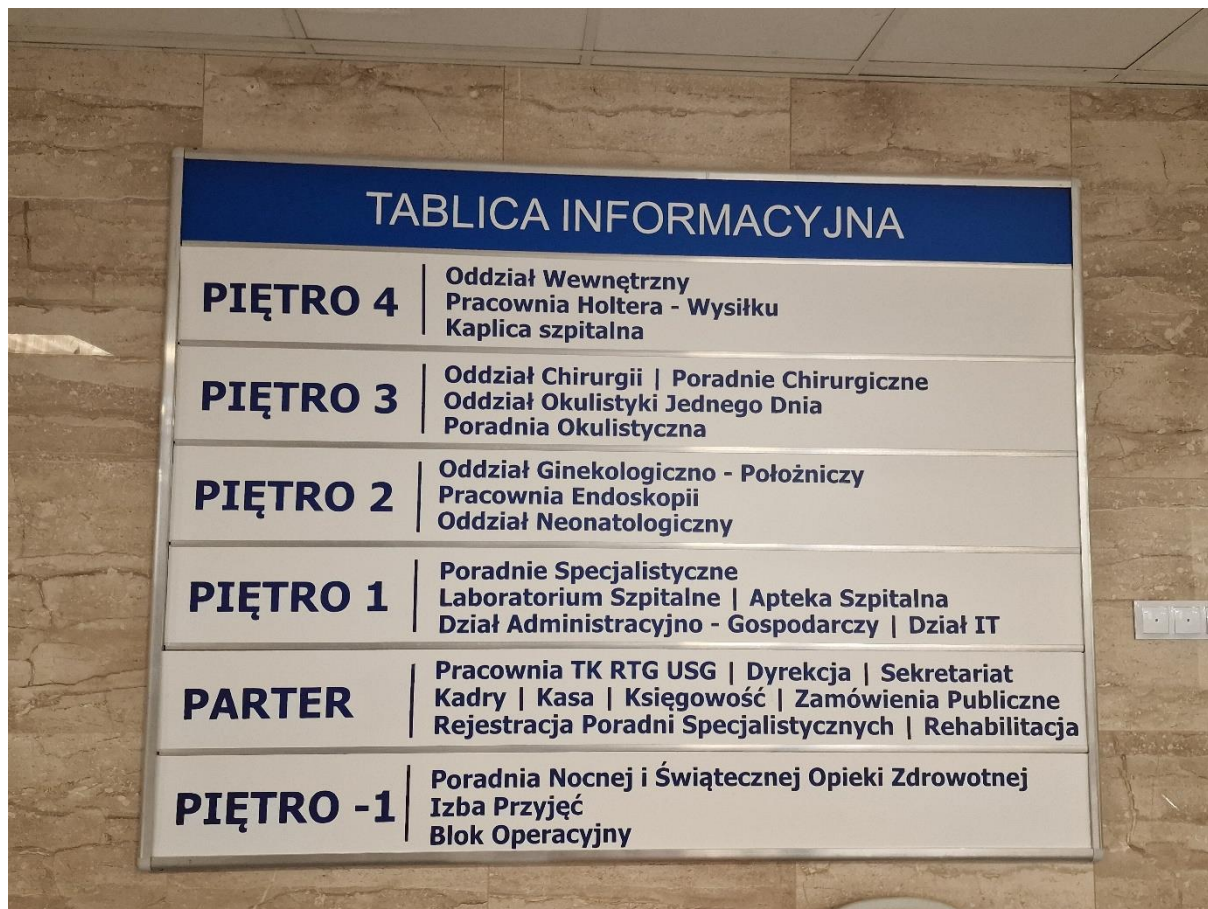
Na ciągach komunikacyjnych w budynku zapewniona jest właściwa szerokość korytarzy i wejść do pomieszczeń, co umożliwia swobodne przemieszczanie się po budynku i dostęp do poszczególnych pomieszczeń.





Pacjentom zapewnia się informację na temat rozkładu budynku:

- tablica informacyjna umieszczona na parterze, obok szybu windowego.



W budynku są oznaczenia kontrastowe i powiększone druki dla osób niewidomych lecz nie ma oznaczeń w alfabecie Braille'a. Jedynie winda znajdująca się po prawej stronie posiada oznaczenia w alfabecie Braille'a oraz system naprowadzający dźwiękowo osoby niewidome i słabowidzące.

Nad wejściem nie ma głośników systemu naprowadzającego dźwiękowo osoby niewidome i słabowidzące. W budynku nie ma pętli indukcyjnej.

Szpital nie posiada oznaczenia w postaci pól uwagi i pasów kontrastowych w ciągu komunikacyjnym (schody).

Do budynku nie można wejść z psem asystującym i psem przewodnikiem w tym do pomieszczeń medycznych i technicznych.

Osoby niesłyszące mogą skontaktować się ze szpitalem w Opatowie za pośrednictwem wiadomości e-mail.

W przypadku niemożności dotarcia interesanta do właściwego oddziału szpitala istnieje możliwość zejścia pracownika merytorycznego na parter i obsługi petenta w dogodny dla niego sposób.

**Informacja o dostępności tłumacza języka migowego:**

W związku z wejściem w życie z dniem 1 kwietnia 2012 r. ustawy z dnia 19 sierpnia 2011 r. o języku migowym i innych środkach komunikowania się (Dz. U. Nr 209, poz. 1243) osoby uprawnione mogą bezpłatnie korzystać z usług tłumacza języka migowego przy załatwianiu spraw w Szpitalu w Opatowie.

Osoba uprawniona jest zobowiązana zgłosić chęć skorzystania z usługi tłumacza ze wskazaniem wybranej metody komunikowania się co najmniej na 3 dni robocze przed zdarzeniem w Sekretariacie Szpitala telefonicznie (15) 8670-427, e-mail: [sekretariat@szpitalopatow.pl](mailto:sekretariat@szpitalopatow.pl) lub listownie, z wyłączeniem sytuacji nagłych.

**Aplikacje mobilne.**

Brak aplikacji

**Podstawy prawne:**

- 1) Ustawa z dnia 19 lipca 2019 r. o zapewnianiu dostępności osobom ze szczególnymi potrzebami
- 2) Ustawa z dnia 4 kwietnia 2019 r. o dostępności cyfrowej stron internetowych i aplikacji mobilnych podmiotów publicznych,
- 3) Decyzja wykonawczą Komisji (UE) 2018/1523 z dnia 11 października 2018 r. ustanawiająca wzór oświadczenia w sprawie dostępności zgodnie z dyrektywą Parlamentu Europejskiego i Rady (UE) 2016/2102 w sprawie dostępności stron internetowych i mobilnych aplikacji organów sektora publicznego,
- 4) Warunki techniczne publikacji oraz struktura dokumentu elektronicznego "Deklaracji Dostępności" opublikowana przez Ministerstwo Cyfryzacji – wersja 1.5 uwzględnia zmiany z 11.02.2020 r.